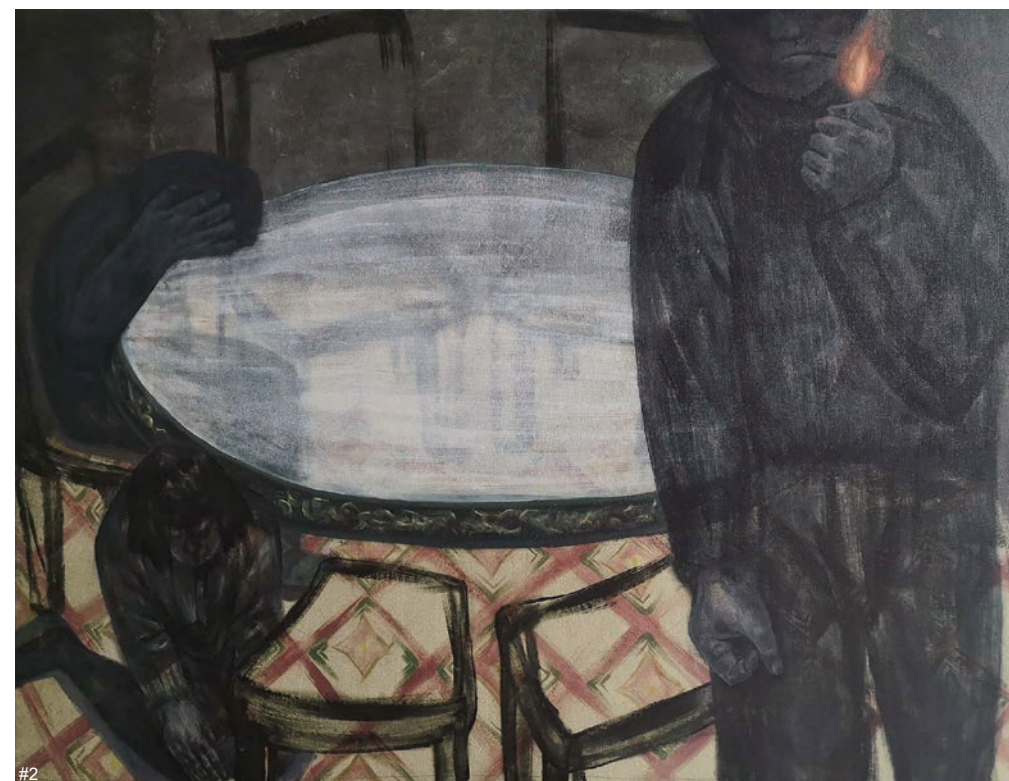


#1



#2



## 重置

### Reset

朱海 周杰 赵文悦 Zhu Hai Zhou Jie Zhao Wenyue

重置——四川美术学院油画系第27届  
学生作品年展暨依索帕拉艺术之星奖学金  
2020年10月27日—11月27日  
主办：四川美术学院造型艺术学院油画系  
艺术赞助：江苏依索帕拉文化发展有限公司  
展览地点：四川美术学院CAEA美术馆

**摘要：**重置（reset）来源于电脑术语，指电脑在开机时，“旧”的程序纷乱而冗长，随着开机整个系统就重置了。笔者用“重置”这一概念形容2020年新冠疫情给生活、社会带来的巨大转变，并思考在这样的情景下，艺术创作该何去何从。在2020年“四川美术学院造型艺术学院油画系学生年展”中，呈现了更加鲜活的视觉图像。这些碎片化的图像从同学们的生活中分离出来，是同学们对于各种艺术形式、图像、媒介和日常生活中所包含的文化和建构的实验和探索。

**关键词：**青年艺术，学院艺术，学院教学

**Abstract:** The word “reset” comes from computer terminology, which means that the chaotic old programs will be reset when a computer is turned on. The author uses the concept “reset” to describe the tremendous changes to society and people’s life caused by COVID-19 in 2020, and thinks about where art creation will go in this context. *The 2020 Exhibition by Students from Oil Painting Department, the School of Fine Arts, Sichuan Fine Arts Institute* has demonstrated vibrant images. These fragmentary images are derived from students’ life, which are students’ experiment and exploration of various art forms, images, media, and culture & social construction included in daily life.

**Keywords:** youth art, academy art, academy teaching and learning

没有人会料想到2020年是如此设定的，在过去人类历史中很长一段时间里，似乎没有什么事情能够做到在极短时间内影响到全球每个角落。过去的上半年，六个月似乎像过了六年甚至更长的时间，时间和空间正在以极其微妙的方式发生改变，生活的惯性可能让常人不去也不愿意重新审视过去，但作为一个创作者，这既是需要思考的问题也是让新的机遇来临的前提。历史经验证明，当人类遭遇重大危机的时刻，重启之时，必然会有新的文化出现，而这一代年轻人所处的时间刚好接上这样的能量。

### 重置

重置（reset）来源于电脑术语，电脑在开机时，“旧”的程序纷乱而冗长，随着开机整个系统就重置了。在以后相当长时间里，我们生活方式上会养成一个卫生习惯，包括洗手、戴口罩等，工作方式上，我们已经开始适应远程办公，包括视频会议、在线答辩等，工厂的生产流程或者国际间交流、贸易的方式上都在使用科技革命所带来的技术手段。个体只能成为一个支点，而完成工作需要的是更多的大范围的协作。经验由此重置，

当外部环境发生了变化，过去的经验就会失效，需要重置。没有人会料想到2020年是如此设定，不仅仅是时间和生活，思想和实践也同样经历着“重置”，以极其微妙的方式发生改变，生活的惯性可能让人不去也不愿意重新审视过去，但作为一个创作者，这既是需要思考的问题，也是新机遇来临的前提。

### 重置之后的世界，长什么样？

“重置”，意味着状态清零，往昔我们为文化所承认的稳定的或复现的状况也一并进入历史，但“重置”并不意味着我们将半年前作为起点，而是给予我们时间与空间进行重新思考。重置不仅仅是时间的重置，生活的重置，同时还是思想的重置、实践的重置。我们站在这里，回望、思考艺术与时代、视觉与文化、图像与媒介、创作与现场、个体与公共等问题。

最终，在一切重置之后，我们面临了一个视觉性的艺术应该何去何从的问题。我们的视觉来自于社会文化的构建，然而在这个命题的背面，社会也被视觉所构建。在当今媒体时代，视觉与社会文化紧密结合起来构

1  
刘诗琪  
“接触”系列  
布面油画  
尺寸可变  
2020  
指导教师：熊莉钧

2  
宋文明  
“生日快乐”系列  
布面丙烯  
尺寸可变  
指导教师：罗丹



成了我们思考的场域，我们更不应剥离人和技术与媒介，而忽视视觉与人的内在关系。因此我们通过“重置”，重新构建起这个展示同学们思考的现场。

#### 前馈

控制论里有个关键词——“feedback”（反馈），认为人和他们的造物之间会形成紧密的联盟，互相之间的关系会是一个协调、完整的系统。但是“feedforward（前馈）”的提出颠覆了传统控制论的立场——新的观点认为技术发展一定程度，就不会仅仅是回应、内卷的样貌，而更多是一个不断加速前进，成为前辈造物者难以预期，甚至无法掌握的离弦之箭；一往无前的被创造者最终成为超越前代造物者自身能力掌控的“新居民”。

艺术的“新居民”带着区别于前辈的代差体验、地域差别甚至学科差异参与进艺术创作，愈发拓展了原先美院教学系统的认知。但是更加不可否认的是，这些“新居民”（不管是个体还是群体）内部有着前辈们捉摸不透的某些矢量，而这些矢量或许正在生成新的艺术前卫性。我们期待艺术的前卫性，因为前卫艺术的自我批判绝不仅是、甚至说根

本不是对艺术自身内部的“feedback”，更不是艺术流派之间的倾轧或互相取代，与此相对，艺术的前卫性更多是对艺术本身的基本性批判，在“艺术”的表皮下，隐藏着对社会从细节到整体的考量。藉由他们的创作，观者似乎也可以得到和以往不同的角度来审视自己和世界。

所幸的是，无论是多么新生的“居民”也不会凭空出现，就像人工智能需要人类制造和启蒙一样，艺术的“新居民”也有他们根植的“旧”土壤。“feedforward”始终有它语境化的一面，始终要在源头上与具体的微观社会话语进行互动，这给予了我们持续研究的基础和与“新居民”继续交流的通道。就像本文开头说的，如果把教师作为前辈造物者，把学生作为“新居民”，那么两者的关系也许是：成长的新居民需要前辈提供的营养，前辈需要搭上他们构建的飞速列车。

#### 阈限

这是一次属于同学们的展览，几年的学习时间若白驹之过隙，但它开启的是一个绵延的状态，我们可以称之为阈限阶段的公共域。这是一种过渡的状态，也是一种过程，一种生成，甚至是一种转换。在这个时期，

同学们经过的是这样的一个领域，他们很少带有或者不带有任何过去的或即将到来的状态的特性。在这个混沌的过渡阶段，同学们在蹒跚中，通过对社会文化现场思考，力图营造未知的视觉经验的同时，亦是使用自己独特的语言对文化现实的回应。

因此在本次展览场域中，我们看到统一的节律和坚固的形象被打破，取而代之的是更加鲜活的视觉图像，这些碎片化的图像从同学们的生活中分离出来，随机地碰撞和结合着，在时空中划出布朗运动的轨迹，汇聚成头脑中抽象思维的对象。这是同学们对于各种艺术形式、图像、媒介和日常生活中所包含的文化和建构的实验和探索。正如特纳所言：“这并不使他们感到惊恐、困惑或不知所措，他们因此更鲜明地、迅速地认识到那些可以称之为他们的文化‘因素’的东西。”他们的作品促使我们，同样也让他们自己，重新思考周遭被所有人视为想当然的物、人、关系和特征。

在这届特别的年展中，我们将看到在这个混沌的过渡阶段中，同学们成熟或青涩的尝试，他们对社会文化的感受与反思，同时用艺术构建一种未知社会文化的努力。回过头来，我们发现，按下“重置”的按钮，

3  
李非凡  
“仲夏夜之梦”系列：冬泳上岸少年  
纸本综合  
30cm × 40cm  
2020  
指导教师：熊莉钧

4  
杨诗琪  
“K系列1”  
布面综合  
100cm × 150cm  
指导教师：彭佳

同样适用于一直耕耘在绘画教学实验的教师们，或许艺术，本不应超越混沌的过渡状态，而走向稳定。基于此，面对瞬息万变的当代艺术发生现场和全新的艺术教育格局，我们“重置”了我们的教学状态，采用“3+1”的模式来推动新一轮的教学改革，其中包括一个基础部和三个专业方向的工作室，分别是：具象油画工作室、绘画语言工作室、观



念与媒介工作室。对趋势背后的探究是油画系一直以来思考的命题，注重开放性的研究与视觉呈现，通过思维训练、语言学习、创新实验等多重手段，强调对社会文化现场思考，力图实现视觉经验和观念的创新。

本次年展就是一次转向的节点，为此我们特邀2020届毕业生优秀作品参加本次展览，为2020年学生年展留下特殊的意义，也提

示了一个全新的开始。因此，本届学生作品年展不仅有自身特殊的意义，也提示了一个全新的开始。